

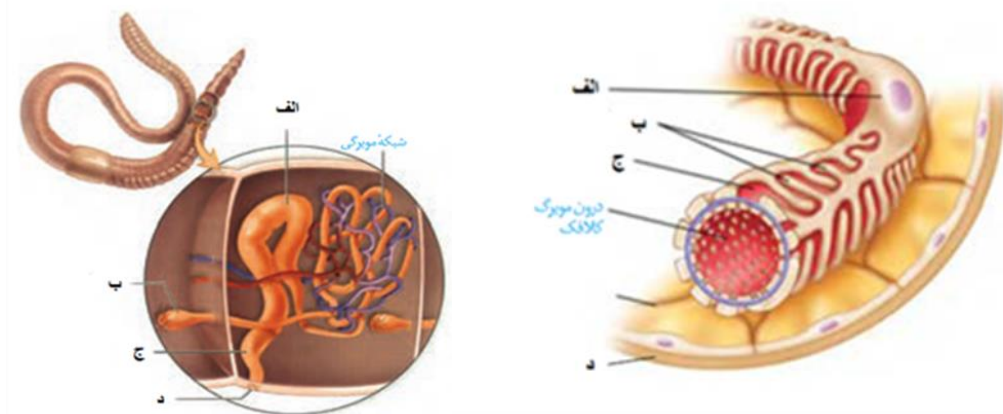
ردیف	سوالات	بارم
شماره صندلی:	بسمه تعالی اداره آموزش و پرورش شهر تهران اداره آموزش و پرورش منطقه ۶ دبیرستان ماندگار البرز	نام درس: زیست شناسی
نام:		تاریخ آزمون: ۹۵/۱۲/۹
نام خانوادگی:		زمان: ۵۰ دقیقه
کلاس:		نام دبیر: صدیقی
۱	درستی یا نادرستی هر یک از عبارتهای زیر را با نوشتن کلمات درست و غلط بدون ذکر دلیل مشخص کنید: ۱- غشای پایه گلومرولها نسبت به غشای پایه بقیه مویرگها پنج برابر ضخیم تر است. ۲- قطر سرخرگ آوران بیشتر از قطر سرخرگ وایران در بخش گلومرول می باشد. ۳- یاخته های دیواره بیرونی کپسول بومن از نوع بافت پوششی ساده سنگفرشی است. ۴- پودوسیت های کلافاک، از رشته های کوتاه و پا مانند فراوانی تشکیل شده است. ۵- سامانه دفعی در پلاناریا از نوع پروتوفریدی و در کرم خاکی از نوع متانفریدی است . ۶- سامانه دفعی در همه سخت پوستان مثل میگو و خرچنگ از طریق غدد شاخکی است . ۷- سامانه دفعی همه مهره داران از جمله کوسه ها، کلبه ها می باشند . ۸- در ماهیان دریایی برخی از یونها از طریق آبشش و برخی از طریق کلیه به صورت ادرار غلیظ دفع می شوند.	۲
۲	جای خالی را با کلمه مناسب پر کنید: ۱- کمبود آب و اکسیژن و از جمله مواردی اند که ادامه حیات را تهدید می کنند. ۲- دستگاه دفع ادرار در حفظ تعادل آب، اسید، باز، یون ها و نیز دفع و مواد نقش اساسی دارد. ۳- کپسول کلیه، مانعی در برابر نفوذ به کلیه ایجاد می کند. ۴- رگ های خونی و لنفی، اعصاب و با گذر از ناف کلیه، با کلیه ارتباط برقرار می کنند. ۵- قاعده هرم های کلیه به سمت بخش قشری و رأس آنها به سمت است. ۶- در فاصله بین هرم ها، انشعاباتی از بخش قشری به نام دیده می شود. ۷- در هنگام تشریح کلیه گوسفند، با یک برش طولی در کلیه، آن را باز می کنند.	۲

به سوالات تستی زیر پاسخ دهید.

۱- گزینه نادرست کدام است؟

- الف- هر هرم و ناحیه قشری مربوط به آن را یک لپ کلیه می نامند .
 ب- در فاصله بین هرم ها، انشعابات از بخش قشری به نام ستون های کلیه دیده می شود .
 ج- در برش عرضی کلیه، سه ناحیه مشخص دیده می شود که از بیرون به درون عبارتند از: بخش قشری، بخش مرکزی و لگنچه.
 د- میزنا از قسمت ناف کلیه خارج و به مثانه می رود .
- ۲- در کلیه ها دو بخش تیغی شکل وجود دارد یکی از آنها و دیگری می باشد .
- الف- کپسول بومن - لگنچه ب- کپسول بومن - لپ کلیه
 ج- لگنچه - لپ کلیه د- کپسول بومن - قوس هنله
- ۳- چربی اطراف کلیه دو وظیفه مهم دارد یکی و دیگری
- الف- ذخیره انرژی برای کلیه - محافظت در برابر ضربه
 ب- محافظت در برابر ضربه - حفظ موقعیت کلیه
 ج- حفظ موقعیت کلیه - ذخیره انرژی برای کلیه
 د- جلوگیری از تا خوردگی میزنا - ذخیره انرژی برای کلیه
- ۴- چند مورد از موارد ذیل نقش حفاظتی برای کلیه محسوب می شوند .
۱. کپسول کلیه ۲. دنده ها ۳. چربی اطراف کلیه
 ۴. جایگاه کلیه ۵. ستون های کلیه ۶. هرم های کلیه
- الف- ۱ مورد ب- ۳ مورد ج- ۴ مورد د- ۵ مورد

نام گذاری کنید:



۱,۵	با رسم طرحی ساده مکانیسم انعقاد خون را (در خون ریزی های نسبتاً شدید) شرح دهید؟	۵
۲,۵	سامانه گردش خون در ماهی قزل آلا را با سامانه گردش خون در عقاب با یکدیگر مقایسه کنید؟	۶
۳	فعالیت: ۱- به نظر شما چرا در انسان و بسیاری از پستانداران، گویچه های قرمز، هسته و بیشتر اندامک های خود را از دست می دهند؟ ۲- چرا غشای گویچه های قرمز در دو طرف، حالت فرورفته دارد؟ ۳- محصور بودن هموگلوبین در غشای گویچه های قرمز چه اهمیتی دارد؟	۷
۱۵ نمره		

--	--	--