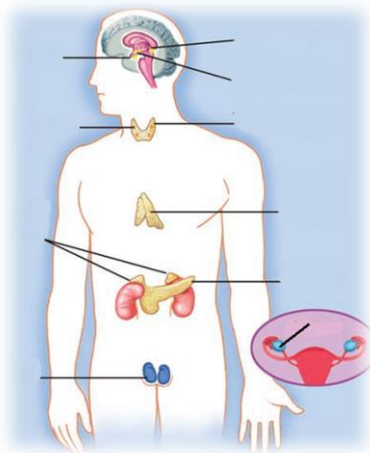


- ۱- الف) هورمون ها از کجا ترشح می شوند؟ (دانشی)
ب) چگونه به اندام هدف می رسند؟
ج) منظور از " اندام هدف " چیست؟
- ۲- دو مورد از ویژگی هورمون ها را ذکر کنید؟ (دانشی)
- ۳- منظور از درون ریز و برون ریز بودن غده های بدن چیست ؟ (دانشی)
- ۴- چهار مورد از فعالیت های بدن که با دستگاه هورمونی کنترل می شوند را بنویسید؟ (دانشی)
- ۵- عوامل محرک برای ترشح یک هورمون را نام ببرید ؟ (دانشی)



6- محل دقیق هر یک از غدد دستگاه هورمونی را روی شکل نشان دهید؟ (کاربردی)

- 7- اگر هورمونها به طور اختصاصی عمل نمی کردند ، چه اتفاقی می افتاد؟ (درک و فهم)
- 8- دستوری که هورمون به سلول هدف می دهد ، به چه عواملی بستگی دارد ؟ (درک و فهم)

تنظیم رشد



- 9- سه اثر مهم هورمون رشد را بر استخوان های بدن بنویسید؟ (دانشی)
- 10- تعیین کنید در تصویرمقابل میزان ترشح هورمون رشد در هر فرد چگونه بوده است؟(زیاد - طبیعی - کم) (درک و فهم)
- 11- زهرا دیشب فیلمی را در تلویزیون دید . یکی از بازیگران با حدود ۴۰ سال سن ، قدی بسیار کوتاه داشت ؛ او از پدرش علت کوتاهی قد او را سوال کرد.فکر می کنید پاسخ پدرش به او چه بود؟(کاربردی)
- 12- غده هیپوفیز با ترشح برخی از هورمون ها در کنترل فعالیت کدام غدد دخالت دارد ؟ (۳مورد)(دانشی)

تنظیم

- 13- از علائم کم کاری تیروئید سه مورد بنویسید؟ (دانشی)
- ۱۴- جمله « غده تیروئید با فعالیت خود موجب تنظیم سوخت و ساز بدن می شود » را تفسیر نمایید ؟ (ارزشیابی)
- ۱۵- افرادی که در مناطق دور از دریا زندگی می کنند ، چگونه می توانند از بروز بیماری گواتر پیشگیری نمایند؟(کاربردی)
- ۱۶- مادر مریم فقط نیمی از نمکی (نمک یددار) را که باید به غذا اضافه شود، را در غذا می ریزد . بنظر شما این کار او چه کمکی به سلامتی افراد خانواده می کند ؟ (کاربردی)

تنظیم

- ۱۷- در کدام یک از دو ماده زیر ، میزان ترشح هورمون انسولین از دوام بیشتری برخوردار است ؟(تجزیه و تحلیل)

(ب) شیر

(الف) نوشابه

۱۸- دو اندام هدف برای هورمون انسولین و یک اندام هدف برای هورمون گلوکاگون نام ببرید؟ (درک و فهم)

۱۹- در فردی سالم با قند خون 56 mg/dl ترشح کدام هورمون افزایش می یابد؟ (کاربردی)

الف) انسولین

ب) گلوکاگون

۲۰- هورمون انسولین چگونه باعث کاهش قند خون می شود؟ (درک و فهم)

۲۱- سه علت مهم برای بروز دیابت بزرگسالی را نام ببرید؟ (دانشی)

۲۲- کدامیک از هورمون های پانکراس به ترتیب باعث تجزیه و تولید گلیکوژن در کبد می شوند؟ (دانشی)

۲۳- امیر محمد دانش آموز پایه ی هشتم است. او می گوید دو نوع دیابت وجود دارد:

۱- دیابت بزرگسالی ۲- دیابت جوانی . شباهت و تفاوت های این دو نوع دیابت را بنویسید؟ (کاربردی)

۲۴- درباره ی دستگاه هورمونی : (دانشی)

الف) انسولین از کدام غده ترشح می شود؟

ب) کار هورمون انسولین در بدن چیست؟

ج) این هورمون چگونه به اندام هدف می رسد؟

۲۵- هورمون کاهنده قند خون چه نام دارد؟ از چه غده ای ترشح می شود؟ (دانشی)

۲۶- چاقی ، عدم تحرک و خوردن بیش از حد کربوهیدرات و چربی ، احتمال بروز کدام بیماری را بیشتر می کند؟

(دانشی)

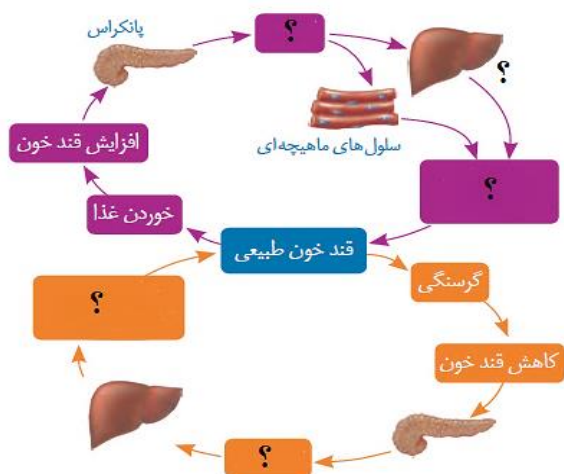
۲۷- پزشک با دیدن جواب آزمایش مادر بزرگ مریم متوجه شد که به دیابت (مرض قند) مبتلا شده برای کاهش قند نوعی هورمون تجویز کرد. (کاربردی)

الف) پیش بینی کنید چه نوع هورمونی برای او تجویز شده است؟

ب) کدام غده ی این بیمار دچار اختلال شده است؟

۲۸- بخشهایی از نمودار که با علامت سوال مشخص شده ، را با استفاده از عبارت های زیر تکمیل نمایید؟ (کاربردی)

(گلوکاگون - کبد - انسولین - شکسته شدن گلیکوژن - ذخیره گلوکز)



مقابله با

نیش

۲۹- آیا غده ی فوق کلیه در افزایش قند خون نقش دارد؟ این کار چگونه صورت می گیرد؟ (دانشی)

۳۰- شخصی در یک حادثه احساس خطر کرده است. (دانشی)

الف) بدن او برای مقابله با خطر چه هورمونی را ترشح می کند؟

ب) این هورمون از کدام غده ترشح می شود؟

ج) بر روی چه قسمت هایی از بدن تاثیر می گذارند؟

۳۱- چرا ترشح هورمون های غده ی فوق کلیه پس از مدتی خود به خود کاهش می یابد؟ (درک و فهم)

۳۲- علت تغییر رنگ ، افزایش ضربان قلب و تنفس به هنگام ترس چیست؟ (دانشی)

تنظیم

۳۳- تعیین کنید هر یک از اندامهای هدف هورمون های پارا تیروئید چگونه باعث افزایش کلسیم خون می شوند؟ (درک و فهم)

۳۴- چند نمونه از نقش کلسیم در بدن را نام ببرید ؟ (دانشی)

۳۵- دو غده نام ببرید که می تواند با ترشح هورمون باعث افزایش قند خون بشوند؟(دانشی)

تنظیم

۳۶- دو مورد از صفات ثانویه ی جنسی در پسرها را بنویسید؟(دانشی)

۳۷- سه نمونه از صفات ثانویه ی جنسی را در زنان نام ببرید؟(دانشی)

۳۸- دو وظیفه ی مهم غدد جنسی در انسان چیست؟(دانشی)

۳۹- چند نمونه از صفات ثانویه جنسی را در جانوران نام ببرید ؟(درک و فهم)

تنظیم تشح

۴۰- دو دستگاه عصبی و هورمونی را از لحظ مسیر انتقال پیام ، سرعت انتقال ، دوام پیام (ماندگاری) با هم مقایسه کنید . (ارزشیابی)

۴۱- خود تنظیمی چیست؟ (دانشی)

۴۲- در هریک از عبارات ستون " الف " رابه کلمات مناسب در ستون "ب" وصل کنید.(درک و فهم)

الف	ب
با ترشح هورمون از این غده می تواند ب	فوق کلیوی
بم شدن صدا در مرد ها شود.	
در شرایط استرس ، تصادف ، مرگ عزیزان تخمدان	
و..... فعال می شود.	
در هر ماه تنها یک سلول جنسی ازاد می کند	پاراتیروئید
غده ای که در پشت تیروئید قرار دارد و ب	بیضه
افزایش یون کلسیم درخون می شود	

۴۳- جدول زیر را کامل کنید.(درک و فهم)

نوع تنظیم	سرعت نسبی	مسیر انتقال	ماهیت (نوع پیام)	ماندگاری (دوام پیام)
عصبی	زیاد	کم
هورمونی	خون

۴۴- یکی از دانش آموزان کلاس هشتم پس از مطالعه ی سیستم تنظیم و کنترل اعمال حیاتی بدن این طور نوشت : به نظر من دو دستگاه اعمال حیاتی بدن را کنترل می کنند . نوع کار یکی از این دستگاه ها مانند سیستم تلفن شهر و نوع کار دیگری مانند اداره ی پست می باشد . به نظر شما این دو دستگاه کدامند؟ (کاربردی)

۴۵- همان طور که می دانید برقراری ارتباط بین سلولهای بدن از طریق پیام های هورمونی و عصبی صورت می گیرد . به نظر شما : (دانشی)

الف) مسیر انتقال کدام نوع پیام از راه خون است؟

ب) کدام نوع پیام تا حدود زیادی ماهیت الکتریکی دارد؟

ج) اثر کدام نوع پیام در بدن پایدار تر است؟