



دفترچه سؤالات مرحله اول سال ۱۴۰۰

# سومین دوره المپیاد اقتصاد و مدیریت

بعد از ظهر - ساعت: ۱۴:۰۰

## کد دفترچه: ۱

مدت آزمون (دقیقه)	تعداد سؤالات
۱۰۰	۵۰

نام خانوادگی:	شماره صندلی:
---------------	--------------

### استفاده از هر نوع ماشین حساب ممنوع است.

### توضیحات مهم

- کد دفترچه سؤالات شما ۱ است. این کد را در محل مربوط روی پاسخنامه با مداد پر کنید. در غیر این صورت پاسخنامه شما تصحیح نخواهد شد.
- بلافاصله پس از آغاز آزمون، تعداد سؤالات داخل دفترچه و وجود همه برگه‌های دفترچه سؤالات را بررسی نمایید. در صورت وجود هرگونه نقصی در دفترچه، در اسرع وقت مسؤول جلسه را مطلع کنید.
- یک برگ پاسخنامه در اختیار شما قرار گرفته که مشخصات شما بر روی آن نوشته شده است. در صورت نادرست بودن آن، در اسرع وقت مسؤول جلسه را مطلع کنید. ضمناً مشخصات خواسته شده در پایین پاسخنامه را با مداد مشکی بنویسید.
- برگه پاسخنامه را دستگاه تصحیح می‌کند، پس آن را تا نکنید و تمیز نگه دارید و به علاوه، پاسخ هر پرسش را با مداد مشکی نرم در محل مربوط علامت بزنید. لطفاً خانه مورد نظر را کاملاً سیاه کنید.
- پاسخ درست به هر سوال ۳ نمره مثبت و پاسخ نادرست ۱ نمره منفی دارد.
- شرکت‌کنندگان در دوره تابستانی از بین دانش‌آموزان پایه دهم و یازدهم انتخاب می‌شوند.
- دفترچه باید همراه پاسخنامه تحویل داده شود.

۱- کدام یک از موارد زیر به نحو بهتری ارکان اصلی چرخه‌ی اقتصاد را توضیح می‌دهد؟

۱. خانوارها، بنگاه‌ها، بازارها
۲. بازارها، دولت، بانک‌ها
۳. خانوار، دولت، بانک‌ها
۴. بازارها، بنگاه‌ها، بانک‌ها

۲- کدام یک از گزینه‌های نشان دهنده‌ی نوع هزینه‌های زیر است؟

- الف) هزینه بیمه حوادث غیر مترقبه برای اموال کارخانه که در ابتدای سال بطور یکجا پرداخت شده است.
- ب) مقدار درآمد ناشی از تولید و فروش کالای A که کارخانه با انتخاب تولید کالای B از دست می‌دهد.
- پ) همه‌ی هزینه‌های یک کارخانه که برای تولید کالای B صرف شده است.

۱. هزینه فرصت، قیمت تمام شده، هزینه از دست رفته
۲. هزینه از دست رفته، هزینه فرصت، قیمت تمام شده.
۳. هزینه از دست رفته، هزینه فرصت، هزینه از دست رفته
۴. هزینه فرصت، هزینه از دست رفته، قیمت تمام شده

ذهن زیبا

۳- کدام یک مغل عملکرد موثر سیستم بازار است؟

۱. یک دولت مقتدر مرکزی.
۲. نظام کاملی از حقوق مالکیت.
۳. تعداد زیاد فروشندگان در بازار
۴. تنظیم متمرکز قیمت‌ها.

۴- کدام یک در خصوص GDP درست نیست؟

۱. با رشد GDP محنی امکانات تولید یک کشور به بالا و راست منتقل می شود.
۲. با رشد GDP سرانه درآمد سرانه مردم کشور افزایش می یابد.
۳. با رشد GDP حجم تجارت خارجی کشور هم به همان میزان افزایش می یابد.
۴. با رشد GDP معمولا هزینه های مصرفی در کل کشور افزایش می یابد.

۵- هنگامی که فردی ۲۰ درصد مبلغ نقد ناشی از فروش خودروی خود را در یک حساب پس انداز بانکی بلندمدت سپرده می

کند و بقیه را صرف خرید لوازم منزل می کند نقدینگی چه تغییری می کند؟

۱. ۸۰ درصد کاهش می یابد.
۲. ۲۰ درصد کاهش می یابد.
۳. ۲۰ درصد زیاد می شود.
۴. تغییری نمی کند.

۶- سال گذشته، در حالیکه شاخص قیمت مصرف کننده برابر ۵۵۰ بود، حداقل حقوق ماهانه برابر سه میلیون و ششصد هزار

تومان تعیین شده بود. امسال، در حالیکه تورم به ۴۰ درصد رسیده است، حداقل حقوق چقدر باید تعیین شود که قدرت

خرید کارگران حفظ شود:

**ذهن زیبا**

۱. ۵۰۴۰۰۰۰ تومان
۲. ۵۵۰۰۰۰۰ تومان
۳. ۳۶۰۰۵۵۰ تومان
۴. ۱۴۴۰۰۰۰ تومان

۷- پدیده کمبود ناشی از این است که ...

۱. روش های تولید در کشور، قدیمی و ناکارا هستند.
۲. افراد ثروتمند در استفاده از کالا و خدمات اصراف می کنند.
۳. دولت ها تولید بیش از اندازه کالا و خدمات را محدود می کنند.
۴. منابع در دسترس بشر نهایتاً محدود هستند.

۸- کدام گزینه در مورد هزینه فرصت تحصیل درست است:

۱. هزینه فرصت تحصیل، کل هزینه هایی است که صرف خوراک، لباس، کتاب، حمل و نقل، شهریه، خوابگاه و ... در طول دوره تحصیل می شود.
۲. هزینه فرصت تحصیل، برابر ارزش بهترین مزایایی است که در قبال رفتن به دانشگاه و تحصیل از دست می رود.
۳. اگر کسی دیگر هزینه های تحصیل دانشجو را تقبل کند، هزینه فرصت برای وی صفر خواهد بود.
۴. اگر تحصیل به دانشجو امکان ایجاد درآمد بالاتری بدهد، هزینه فرصت برای وی صفر خواهد بود.

۹- جدول زیر نشان دهنده عرضه و تقاضا برای کالایی است. قیمت تعادلی و مقدار تعادلی چقدر است؟

مقدار عرضه	مقدار تقاضا	قیمت هر واحد
۳۰۰	۹۰۰	۲۵۰
۵۰۰	۸۰۰	۳۳۰
۷۰۰	۷۰۰	۴۲۰
۹۰۰	۶۰۰	۵۰۰
۱/۱۰۰	۵۰۰	۵۸۰
۱/۳۰۰	۴۰۰	۸۵۰

۱. ۲۵۰، ۴۰۰

۲. ۸۵۰، ۹۰۰

۳. ۴۲۰، ۷۰۰

۴. ۴۸۸، ۶۵۰

۱۰- کدام یک از موارد زیر از دلایل لزوم وجود دولت ها نمی باشد؟

۱. خدمات رفاه عمومی را برای افراد جامعه فراهم می کند.
۲. دولت کالا و خدمات عمومی را فراهم میکند.
۳. هنگام شکست بازار، دولت بازار را تنظیم می کند.
۴. دولت به منظور حفاظت از رقابت پذیری در صنعت، قوانین و کنترل هایی را وضع می کند.

۱۱- اگر ۱۰ درصد افزایش در قیمت، موجب ۲۵ درصد افزایش در عرضه محصولی مقدار شود، در این صورت مقدار کشش قیمت

عرضه برابر است با:

۱. ۰,۲۵ - ۱
۲. ۲,۵ - ۲
۳. ۲۵۰ - ۳
۴. ۴ - ۴

۱۲- کدام یک از موارد زیر به صورت بهتری تراز پرداختها را توضیح می دهد؟

۱. تراز پرداخت ها شامل همه پرداختی های دولت یک کشور به خارجی ها است.
۲. تراز پرداخت ها عبارت از جبران کسری تجاری از طریق مازاد حساب سرمایه است.
۳. تراز پرداخت ها شامل حساب سرمایه و حساب جاری است.
۴. تراز پرداخت ها شامل مابه التفاوت جذب سرمایه گذاری خارجی در داخل کشور و سرمایه گذاری تجاری کشور در خارج از کشور می باشد.

۱۳- نقدینگی در اقتصاد شامل کدام یک از موارد زیر نمی شود؟

۱. جمع اوراق صکوک سهام مبادله شده در بورس.
۲. جمع اسکناس و مسکوک در جامعه
۳. جمع سپرده های کوتاه مدت در بانکها
۴. جمع سپرده های بلند مدت در بانکها

۱۴- اگر یک بنگاه که امکان تولید دو کالا  $A$  ,  $B$  را داشته باشد و مجبور باشد برای تولید ۵۰۰۰ واحد از محصول  $A$  از تولید

۱۲۰۰۰ واحد محصول  $B$  صرف نظر کند، در این صورت هزینه فرصت تولید یک واحد محصول  $A$  برای این بنگاه چقدر

است؟

۱. ۲,۴ واحد محصول  $B$
۲. ۱۲۰۰۰ واحد محصول  $B$
۳. ۰,۴۱ واحد محصول  $B$
۴. ۶ واحد محصول  $B$

۱۵- کدام یک از موارد زیر هدف اصلی در ایجاد پیمانهای تجاری منطقه ای و بین المللی است:

۱. پایین آوردن قیمت تمام شده کالا و خدمات

## ذهن زیبا

۲. تامین منافع ملی
۳. اعمال سلطه اقتصادی بر کشورهای دیگر

۴. ارتقای مزیت نسبی در کشور

۱۶- اگر رابطه  $\{(3, a+2b), (5, 4), (7, 2), (3, 7), (5, 2a-b)\}$  یک تابع باشد،  $a^2 - b^2$  کدام است؟

۱. ۳

۲. ۴

۳. ۵

۴. ۶

۱۷- حاصل ضرب دو عدد متوالی از ۵ برابر عدد کوچکتر ۳۲ واحد بیشتر است. مجموع آن دو عدد کدام است؟

۱. ۱۷

۲. ۲۱

۳. ۱۹

۴. ۱۵

۱۸- در یک سازمان مدیر واحد منابع انسانی کارکنان خود را بر اساس متغیر تحصیلات طبقه بندی می نماید که این متغیر یک متغیر ..... می باشد.

۱. کیفی - اسمی      ۲. کیفی - ترتیبی      ۳. کمی - اسمی      ۴. کمی - فاصله ای

## ذهن زیبا

۱۹- اگر گزاره های  $p \rightarrow q$  و  $\sim p \rightarrow q$  هر دو درست باشند آنگاه کدام گزاره زیر همواره درست می باشد؟

۱.  $q \vee p \rightarrow q$

۲.  $q \vee p \rightarrow p$

۳.  $p \wedge \sim q$

۴.  $q \vee p \rightarrow p \wedge q$

۲۰- نرخ تورم کشوری با فاصله زمانی دو سال به صورت جدول زیر است. درون یابی آن در سال نهم چقدر است؟

سال (x)	۲	۴	۶	۸	۱۰				
تورم (y)	۱۴	۱۸	۱۲	۲۰	۲۶	۲۵.۴	۲۴.۳	۲۳.۲	۲۲.۱

۲۱- اگر  $f(x) = |x| - 1$  و  $g(x) = \sqrt{x}$  آنگاه دامنه تابع  $\frac{g}{f}$  چیست؟

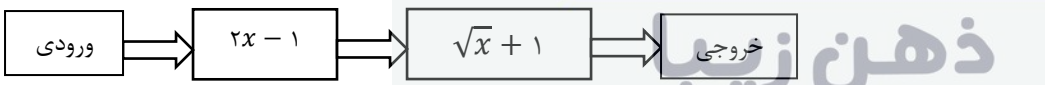
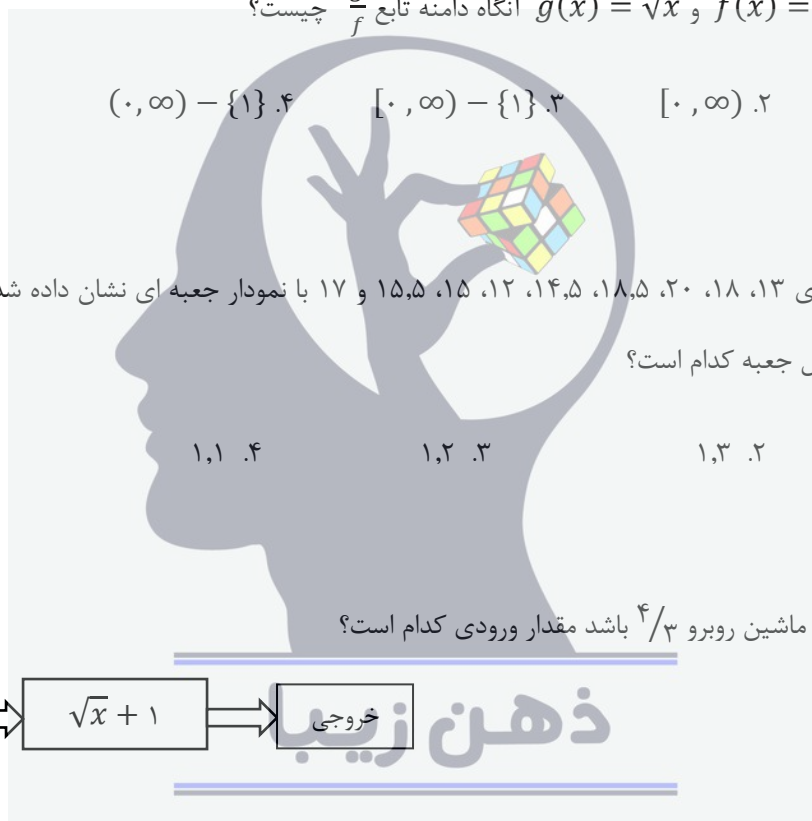
۱.  $[1, \infty)$       ۲.  $(0, \infty)$       ۳.  $[0, \infty) - \{1\}$       ۴.  $(0, \infty) - \{1\}$

۲۲- داده های آماری ۱۳، ۱۸، ۲۰، ۱۸، ۵، ۱۴، ۱۲، ۱۵، ۵، ۱۷ با نمودار جعبه ای نشان داده شده است. انحراف معیار داده های داخل جعبه کدام است؟

۱. ۱،۵      ۲. ۱،۳      ۳. ۱،۲      ۴. ۱،۱

۲۳- اگر خروجی از ماشین روبرو  $\frac{4}{3}$  باشد مقدار ورودی کدام است؟

۱.  $\frac{11}{9}$       ۲.  $\frac{11}{2}$       ۳.  $\frac{19}{18}$       ۴. ۴



۲۴- میانگین و واریانس بهره وری واحد های مختلف یک سازمان به ترتیب برابر با ۵ و ۴ می باشد، سازمان با اجرای پروژه ای به منظور بهبود، بهره‌وری هر واحد از سازمان را ۲ برابر افزایش می دهد. در حال حاضر به ترتیب میانگین و انحراف معیار

برابر است با:

۱. ۵ و ۸

۲. ۱۰ و ۲

۳. ۵ و ۴

۴. ۱۰ و ۴

۲۵- میانگین طول اضلاع مربع هایی ۱۵ واحد با ضریب تغییرات ۰,۲ محاسبه شده است. میانگین مساحت این مربع ها کدام است؟

۱. ۲۲۹

۲. ۲۳۲

۳. ۲۳۴

۴. ۲۳۶

۲۶- پسری در جنگل به دنیا آمده و آنجا بزرگ شده است بطوریکه هیچ انسان دیگری را ندیده و به یاد ندارد. به نظر شما

نسبت این پسر با جهان در کدام گزینه به شکل صحیحی بیان شده است؟

۱. پسر تنها متعلق به جهان طبیعی است و امکان ندارد به جهان اجتماعی یا ماوراء الطبیعی تعلق داشته باشد.

۲. پسر جزئی از جهان طبیعی است، قطعاً جزئی از جهان اجتماعی نیست و ممکن است به جهان ماوراء الطبیعه تعلق داشته باشد.

۳. پسر جزئی از جهان طبیعی و اجتماعی است و هیچ تعلق به جهان ماوراء الطبیعه برای او امکان پذیر نیست.

۴. نسبت پسر با هر سه جهان یکسان است.

۲۷- کدامیک از گزینه ها در مورد دسته‌بندی کشورها و اصطلاحات سیاسی صحیح است:

۱. ایران همواره در رده کشورهای شمال، بلوک شرق؛ پیرامونی و جهان سوم قرار داشته است.
۲. ایران تا پیش از انقلاب اسلامی در رده کشورهای شمال، بلوک غرب؛ مرکز و جهان سوم تعریف می‌شده است.
۳. ایران هرگز در رده کشورهای شمال، بلوک شرق و جهان اول قرار نداشته است.
۴. ایران بعد از انقلاب اسلامی در هیچ یک از گروه‌های شمال یا جنوب و غرب یا شرق تعریف نمی‌شود.

۲۸- خوانده‌ایم که از « سازمان همکاری‌های شانگهای» با عنوان «ناتوی شرقی» یاد می‌شود؛ به نظر شما کدامیک از عبارات زیر صحیح است؟

۱. پیوستن به سازمان همکاری‌های شانگهای با اصول سیاست خارجی کشور در تعارض است.
۲. عضویت همزمان در «سازمان همکاری‌های شانگهای» و «سازمان همکاری‌های اسلامی ممکن نیست.
۳. عضویت همزمان در «پیمان آتلانتیک شمالی(ناتو)» و «سازمان همکاری‌های شانگهای» ممکن است.
۴. می‌توان همزمان با عضویت در «سازمان همکاری‌های شانگهای یا «سازمان آتلانتیک شمالی» کشوری مسلمان بود.

۲۹- چند سال پیش اراضی اشغالی فلسطین کمتر از اراضی فلسطینی بوده است؟

۱. ۱۰ سال پیش
۲. ۲۵ سال پیش
۳. ۶۰ سال پیش
۴. ۷۵ سال پیش

## ذهن زیبا

۳۰- درخواست دولت برای انصراف مردم از دریافت یارانه‌های نقدی با استقبال مردم مواجه نشد و تنها حدود ده درصد دریافت‌کنندگان یارانه، انصراف دادند. کدام گزاره درباره رفتار مردم صحیح است؟

۱. پیامد غیر ارادی کنش اجتماعی مردم، افزایش سهم یارانه‌های دریافتی توسط دریافت‌کنندگان یارانه است.
۲. پیامد ارادی کنش درونی مردم، کاهش تعداد دریافت‌کنندگان یارانه است.
۳. پیامد غیر ارادی کنش مردم، افزایش قیمت‌ها خواهد بود.
۴. پیامد ارادی کنش مردم، کاهش سهم فقرا از یارانه‌هاست.

۳۱- « اگر شریک خوب بود، خدا هم شریک انتخاب می‌کرد.» عبارتیست که برخی از کسبه برای بیان کدام هنجار و ارزش

اجتماعی به کار می‌برند؟

۱. عدم مشارکت در کار خیر، توحید
۲. عدم مشارکت در ایجاد شرکت مشترک، تعاون اجتماعی
۳. جلوگیری از فساد، تعاون اجتماعی
۴. عدم مشارکت در مسجد محله، توحید

۳۲- کمتر از ده درصد مردم بالای ۱۸ سال ایران تنها واکسن ایرانی را موجود را برای تزریق دوز اول واکسن کرونا استفاده

کرده‌اند. به نظر شما دلیل این اتفاق چیست؟

۱. اثرات بلندمدت استعمار نو در جامعه ایرانی
۲. اثرات امپراتوری رسانه‌ای غرب
۳. جهانی شدن تولید و دشواری تامین بخشی از مواد اولیه برای تولید واکسن ایرانی
۴. ناکارآمدی واکسن ایرانی

۳۳- احتمالاً با افرادی برخوردیده‌اید که علیرغم اینکه توصیه به یک کار خیر مانند نگفتن دروغ یا عدم خیانت در امانت می‌کنند؛

ولی در عمل خودشان به شکل مستقیم یا غیر مستقیم به آنچه نهی کرده‌اند، عمل می‌کنند. به نظر شما کدامیک از عبارات

زیر دیدگاه جامعه‌شناسانه بیان صحیحی از این وضعیت است؟

۱. تناسبی میان کنش آنها و هنجارهایشان نیست.
۲. تناسبی بین ارزش‌های آنها و هنجارهایشان نیست.
۳. تناسبی بین ارزش‌های بیان شده و ارزش‌های عمل شده آنها در قالب‌های هنجارهای بروز یافته نیست.
۴. گزینه‌های ج و ب صحیح می‌باشد.

۳۴- کدامیک از موارد زیر در خصوص موضوع صلح درست نیست؟

۱. در قرآن کریم ۱۸۰ بار از واژه صلح و مشتقات آن تکرار شده است.
۲. همه ساله زنگ صلح در ۶۰ کشور جهان در ۲۱ سپتامبر به صدا در نمی آید.
۳. اولین پیام هر مسلمان در برخورد با دیگران سلام است. ریشه سلام از سلم به معنای درستی است و در برابر جنگ و اختلافات بکار رفته است.
۴. ژاپنی‌ها با دریافت نظرات کودکان کشورهای مختلف در خصوص حمایت از صلح سکه‌ای را ضرب و آن را به نمایش عموم گذاشتند.

۳۵- بنظر شما با توجه به فروپاشی شوروی از یکسو و ظهور کشورهای تازه صنعتی شده مانند کره جنوبی و چین و پیشرفت اقتصادی کشورهای نظیر برزیل و هندوستان هم اکنون ما در چه جهانی زندگی می کنیم؟

۱. جهان دو قطبی با شکل گیری و تکامل بلوک غرب و شرق
۲. ناکارآمدی نظام لیبرال کاپیتال
۳. دیدگاه شمال و جنوب برای تبیین و تحلیل جهان امروز کامل نیست.
۴. مورد اول و دوم صحیح است.

۳۶- به نظر شما برای تحلیل دقیق جهان آینده براساس قدرت‌های نوظهور تا سال ۲۰۵۰ بهتر است، مناطق جهان را از کدام زاویه مورد بررسی قرار دهیم؟

۱. تقسیم جهان به حوزه های تمدنی متفاوت مانند غربی، ارتودوکس، اسلامی، بودایی، هندی، آفریقایی، آمریکای لاتین، چینی و ژاپنی
۲. از این پس شاهد جنگ های شدید و طولانی نه میان کشورهای قدرتمند جهانی بلکه درون مناطق گوناگون جهان خواهیم بود.
۳. با توجه به پیشی گرفتن چین از آمریکا شاهد پیروزی مارکسیسم لنینیسم بر لیبرال کاپیتالیسم خواهیم بود.
۴. دو قطبی بودن جهان و سیطره بلوک غرب بر شرق تداوم خواهد یافت.

۳۷- از نظر بسیاری از دانشمندان و متفکران چه بحرانی در قرن بیستم پدید آمد که سرنوشت ساز بود و دامنه آن به قرن ۲۱

هم کشیده شده است؟

۱. جنگ های جهانی
۲. انتشار ویروس های پاندمی و بیماری های همه گیر مانند کرونا
۳. محیط زیست
۴. فقر و غنی



۳۸- نشان های بحران اقتصادی در جهاننداری را شامل نمی شود؟

۱. کاهش قدرت خرید مصرف کنندگان
۲. ازدست دادن بازار فروش تولید کنندگان و ورشکستگی آنها
۳. تعطیلی کارخانه ها و بیکاری کارگران
۴. ایجاد چالش فقر و غنی

۳۹- شعر " فریاد زافرنگ و دلایزی افرنگ/ فریاد ز شیرینی و پرویزی افرنگ " توسط چه گروهی از بیدارگران گفته شده است؟

۱. نخستین بیدادگران اسلامی
۲. منورالفکرها
۳. روشنفکران دینی و اسلامگرا
۴. طرفداران حاکمان کشورهای اسلامی

**ذهن زیبا**

۴۰- به نظر شما کدامیک از ویژگی های انسان بالغ و رشد یافته است؟

۱. انسان های بالغ اغلب رفتارهای کنشگرایانه می کنند.
۲. بیشتر رفتارهای انسان های بالغ تکانشی است.
۳. انسان های بالغ سریع و غریزی رفتار می کنند.
۴. هیچ کدام از موارد فوق

۴۱- در مورد تفکر قوی کدامیک درست نیست؟

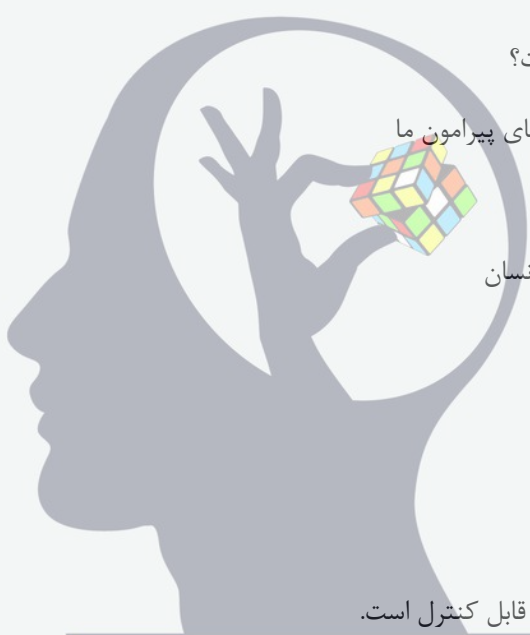
۱. همان حافظه قوی است.
۲. آگاهانه بودن
۳. از دانش گذشته بهره مند شدن
۴. مورد دوم و سوم

۴۲- علت رشد علم از نظر شما چیست؟

۱. وجود مجهولات در دنیای پیرامون ما
۲. ذهن کاوشگر انسان
۳. توانایی حل مساله در انسان
۴. همه موارد فوق

۴۳- کدامیک ویژگی مسئله نیست؟

۱. هدفمندی
۲. مسئله یک فرآیند غیر قابل کنترل است.
۳. توانمندی محدود ما
۴. مشخص بودن مبدأ مسئله



## ذهن زیبا

۴۴- "مسئله بد تعریف شده" کدام ویژگی را دارد؟

۱. موقعیت اولیه را شناسایی کرده
۲. هدف را دقیق تعریف کرده
۳. یک اقدام یا یک راهبرد را در دسترس قرار داده
۴. امکان تضمین دستیابی یا عدم دستیابی به هدف را فراهم کرده است.

۴۵- تفاوت تصمیم‌گیری با حل مساله کدامیک را شامل نمی‌شود؟

۱. در تصمیم‌گیریها توجه به موضوع انتخاب‌ها، سروکار داشتن با اولویت‌ها و انتخاب راه حل منتهی به حل مورد توجه است.

۲. در حل مساله توجه به یافتن راه حل‌ها، سروکار داشتن با راه حل‌ها و انتخاب راه حل منتهی به حل مساله مورد توجه می‌باشد.

۳. در تصمیم‌گیریها توجه به موضوع انتخاب‌ها، سروکار داشتن با اولویت‌ها و انتخاب بهترین اولویت مد نظر است.

۴. "در تصمیم‌گیری همه راه‌ها برایم امکان‌پذیر است ولی این از همه مطلوب‌تر است؛ اما در حل مساله فقط این راه مرابه هدف می‌رساند" مهم است.

۴۶- کدامیک از موارد زیر منجر به مشخص کردن انواع تصمیم‌گیری‌ها نیست؟

۱. تعداد اولویت‌ها

۲. اهمیت تصمیم

۳. تعداد افراد تصمیم‌گیرنده

۴. منابع مورد نیاز اجرای تصمیم

۴۷- اگر در آمارها مشخص شده باشد از هر سه قتل در دو مورد قاتل و مقتول از پیش همدیگر را نمی‌شناخته‌اند؛ نشان از

## ذهن زیبا

وقوع چه نوع تصمیم دارد؟

۱. خطرناک

۲. احساسی

۳. تکانشی

۴. اجتنابی

۴۸- در خصوص انگیزش و نگرش کدام مورد صحیح نیست؟

۱. به مجموعه عوامل زیستی که باعث به حرکت درآوردن رفتار و شناخت می شود، نگرش می گویند.
۲. جستجوی علت رفتار در واقع به معنای توجه به عوامل انگیزشی آن رفتار است.
۳. تفاوت انسان و حیوان این است که انسان در کنار خواسته، آنچه رفتار او را کنترل می کند نگرش است.
۴. عوامل شکل دهنده نگرش انسان متنوع و تحت تاثیر نظام شناختی فرد است.

۴۹- انگیزه:

۱. موتور حرکتی انسان است.
۲. انگیزه مسیر حرکت را به ما نشان نمی دهد.
۳. از نظر جهت و شدت در افراد متفاوت است.
۴. موارد ۱ و ۳ درست است.

۵۰- حسن یزدانی پس از شکست در مقابل رقیب خود در المپیک توکیو به فاصله چند ماه همان کشتی گیر را در مسابقات جهانی به سادگی شکست داد. علی رغم آنکه ارزش و پاداش مدال طلای المپیک بسیار بالاتر از سایر مسابقات است، چه امری سبب شد علیرغم خستگی و استرس فراوان ناشی از مسابقات المپیک، حسن آنچه را آماده کند که رقیب قدرتمند خود را شکست دهد؟

۱. انگیزه دریافت مجدد مدال طلای جهانی و کسب پاداش احتمالی.

۲. ترکیبی از اراده، نیاز خودشکوفایی و خودانگیختگی درونی

۳. حس تلافی جویی و انتقام از رقیب پیروز در المپیک

۴. هماهنگی شناختی بالای حسن یزدانی

کتاب اولیه مرشد اول المپیاد اقتصاد و مدیریت  
۴۰۱ - ۴۰۰  
کد ۱

مطابق توضیحات دفترچه تکمیل شود.

کد دفترچه ۲



غلط

صحیح

لطفا گزینه را به صورت کامل و فقط با مداد مشکی نرم پر کنید.

۱	<input type="radio"/>	<input type="radio"/>	<input type="radio"/>	<input type="radio"/>
۲	<input type="radio"/>	<input type="radio"/>	<input type="radio"/>	<input type="radio"/>
۳	<input type="radio"/>	<input type="radio"/>	<input type="radio"/>	<input type="radio"/>
۴	<input type="radio"/>	<input type="radio"/>	<input type="radio"/>	<input type="radio"/>
۵	<input type="radio"/>	<input type="radio"/>	<input type="radio"/>	<input type="radio"/>
۶	<input type="radio"/>	<input type="radio"/>	<input type="radio"/>	<input type="radio"/>
۷	<input type="radio"/>	<input type="radio"/>	<input type="radio"/>	<input type="radio"/>
۸	<input type="radio"/>	<input type="radio"/>	<input type="radio"/>	<input type="radio"/>
۹	<input type="radio"/>	<input type="radio"/>	<input type="radio"/>	<input type="radio"/>
۱۰	<input type="radio"/>	<input type="radio"/>	<input type="radio"/>	<input type="radio"/>

۲۱	<input type="radio"/>	<input type="radio"/>	<input type="radio"/>	<input type="radio"/>
۲۲	<input type="radio"/>	<input type="radio"/>	<input type="radio"/>	<input type="radio"/>
۲۳	<input type="radio"/>	<input type="radio"/>	<input type="radio"/>	<input type="radio"/>
۲۴	<input type="radio"/>	<input type="radio"/>	<input type="radio"/>	<input type="radio"/>
۲۵	<input type="radio"/>	<input type="radio"/>	<input type="radio"/>	<input type="radio"/>
۲۶	<input type="radio"/>	<input type="radio"/>	<input type="radio"/>	<input type="radio"/>
۲۷	<input type="radio"/>	<input type="radio"/>	<input type="radio"/>	<input type="radio"/>
۲۸	<input type="radio"/>	<input type="radio"/>	<input type="radio"/>	<input type="radio"/>
۲۹	<input type="radio"/>	<input type="radio"/>	<input type="radio"/>	<input type="radio"/>
۳۰	<input type="radio"/>	<input type="radio"/>	<input type="radio"/>	<input type="radio"/>

۴۱	<input type="radio"/>	<input type="radio"/>	<input type="radio"/>	<input type="radio"/>
۴۲	<input type="radio"/>	<input type="radio"/>	<input type="radio"/>	<input type="radio"/>
۴۳	<input type="radio"/>	<input type="radio"/>	<input type="radio"/>	<input type="radio"/>
۴۴	<input type="radio"/>	<input type="radio"/>	<input type="radio"/>	<input type="radio"/>
۴۵	<input type="radio"/>	<input type="radio"/>	<input type="radio"/>	<input type="radio"/>
۴۶	<input type="radio"/>	<input type="radio"/>	<input type="radio"/>	<input type="radio"/>
۴۷	<input type="radio"/>	<input type="radio"/>	<input type="radio"/>	<input type="radio"/>
۴۸	<input type="radio"/>	<input type="radio"/>	<input type="radio"/>	<input type="radio"/>
۴۹	<input type="radio"/>	<input type="radio"/>	<input type="radio"/>	<input type="radio"/>
۵۰	<input type="radio"/>	<input type="radio"/>	<input type="radio"/>	<input type="radio"/>

۶۱	<input type="radio"/>	<input type="radio"/>	<input type="radio"/>	<input type="radio"/>
۶۲	<input type="radio"/>	<input type="radio"/>	<input type="radio"/>	<input type="radio"/>
۶۳	<input type="radio"/>	<input type="radio"/>	<input type="radio"/>	<input type="radio"/>
۶۴	<input type="radio"/>	<input type="radio"/>	<input type="radio"/>	<input type="radio"/>
۶۵	<input type="radio"/>	<input type="radio"/>	<input type="radio"/>	<input type="radio"/>
۶۶	<input type="radio"/>	<input type="radio"/>	<input type="radio"/>	<input type="radio"/>
۶۷	<input type="radio"/>	<input type="radio"/>	<input type="radio"/>	<input type="radio"/>
۶۸	<input type="radio"/>	<input type="radio"/>	<input type="radio"/>	<input type="radio"/>
۶۹	<input type="radio"/>	<input type="radio"/>	<input type="radio"/>	<input type="radio"/>
۷۰	<input type="radio"/>	<input type="radio"/>	<input type="radio"/>	<input type="radio"/>

۱۱	<input type="radio"/>	<input type="radio"/>	<input type="radio"/>	<input type="radio"/>
۱۲	<input type="radio"/>	<input type="radio"/>	<input type="radio"/>	<input type="radio"/>
۱۳	<input type="radio"/>	<input type="radio"/>	<input type="radio"/>	<input type="radio"/>
۱۴	<input type="radio"/>	<input type="radio"/>	<input type="radio"/>	<input type="radio"/>
۱۵	<input type="radio"/>	<input type="radio"/>	<input type="radio"/>	<input type="radio"/>
۱۶	<input type="radio"/>	<input type="radio"/>	<input type="radio"/>	<input type="radio"/>
۱۷	<input type="radio"/>	<input type="radio"/>	<input type="radio"/>	<input type="radio"/>
۱۸	<input type="radio"/>	<input type="radio"/>	<input type="radio"/>	<input type="radio"/>
۱۹	<input type="radio"/>	<input type="radio"/>	<input type="radio"/>	<input type="radio"/>
۲۰	<input type="radio"/>	<input type="radio"/>	<input type="radio"/>	<input type="radio"/>

۳۱	<input type="radio"/>	<input type="radio"/>	<input type="radio"/>	<input type="radio"/>
۳۲	<input type="radio"/>	<input type="radio"/>	<input type="radio"/>	<input type="radio"/>
۳۳	<input type="radio"/>	<input type="radio"/>	<input type="radio"/>	<input type="radio"/>
۳۴	<input type="radio"/>	<input type="radio"/>	<input type="radio"/>	<input type="radio"/>
۳۵	<input type="radio"/>	<input type="radio"/>	<input type="radio"/>	<input type="radio"/>
۳۶	<input type="radio"/>	<input type="radio"/>	<input type="radio"/>	<input type="radio"/>
۳۷	<input type="radio"/>	<input type="radio"/>	<input type="radio"/>	<input type="radio"/>
۳۸	<input type="radio"/>	<input type="radio"/>	<input type="radio"/>	<input type="radio"/>
۳۹	<input type="radio"/>	<input type="radio"/>	<input type="radio"/>	<input type="radio"/>
۴۰	<input type="radio"/>	<input type="radio"/>	<input type="radio"/>	<input type="radio"/>

۵۱	<input type="radio"/>	<input type="radio"/>	<input type="radio"/>	<input type="radio"/>
۵۲	<input type="radio"/>	<input type="radio"/>	<input type="radio"/>	<input type="radio"/>
۵۳	<input type="radio"/>	<input type="radio"/>	<input type="radio"/>	<input type="radio"/>
۵۴	<input type="radio"/>	<input type="radio"/>	<input type="radio"/>	<input type="radio"/>
۵۵	<input type="radio"/>	<input type="radio"/>	<input type="radio"/>	<input type="radio"/>
۵۶	<input type="radio"/>	<input type="radio"/>	<input type="radio"/>	<input type="radio"/>
۵۷	<input type="radio"/>	<input type="radio"/>	<input type="radio"/>	<input type="radio"/>
۵۸	<input type="radio"/>	<input type="radio"/>	<input type="radio"/>	<input type="radio"/>
۵۹	<input type="radio"/>	<input type="radio"/>	<input type="radio"/>	<input type="radio"/>
۶۰	<input type="radio"/>	<input type="radio"/>	<input type="radio"/>	<input type="radio"/>

۷۱	<input type="radio"/>	<input type="radio"/>	<input type="radio"/>	<input type="radio"/>
۷۲	<input type="radio"/>	<input type="radio"/>	<input type="radio"/>	<input type="radio"/>
۷۳	<input type="radio"/>	<input type="radio"/>	<input type="radio"/>	<input type="radio"/>
۷۴	<input type="radio"/>	<input type="radio"/>	<input type="radio"/>	<input type="radio"/>
۷۵	<input type="radio"/>	<input type="radio"/>	<input type="radio"/>	<input type="radio"/>
۷۶	<input type="radio"/>	<input type="radio"/>	<input type="radio"/>	<input type="radio"/>
۷۷	<input type="radio"/>	<input type="radio"/>	<input type="radio"/>	<input type="radio"/>
۷۸	<input type="radio"/>	<input type="radio"/>	<input type="radio"/>	<input type="radio"/>
۷۹	<input type="radio"/>	<input type="radio"/>	<input type="radio"/>	<input type="radio"/>
۸۰	<input type="radio"/>	<input type="radio"/>	<input type="radio"/>	<input type="radio"/>

محل امضاء

اینجانب ..... فرزند ..... یا کد ملی .....

مطابقت اطلاعات مندرج در پاسخ برگ را با مشخصات خود تایید می نمایم.