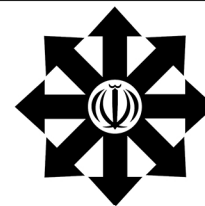




جمهوری اسلامی ایران
وزارت آموزش و پرورش
سازمان ملی پرورش استعداد های درخشان



سازمان ملی پرورش استعداد های درخشان
مبارزه علمی برای جوانان، زنده کردن روح جست و جو و کشف واقعیت هاست. «لام حینی (ره)»

اینجانب (شرکت کننده) این دفترچه را به صورت کامل (۱۰ برگه با احتساب جلد) دریافت نمودم امضاء

اینجانب (منشی حوزه) تعداد برگه (با احتساب جلد) دریافت نمودم امضاء

دفترچه سوالات اولین دوره المپیاد اقتصاد و مدیریت

تاریخ: ۱۴۰۱/۰۲/۱۶

تعداد سوالات	ساعت شروع	مدت آزمون (دقیقه)
۵۰	۱۴:۰۰	۱۰۰

نام و نام خانوادگی :

شماره پرونده:

استان:

کد ملی:

منطقه:

نام پدر:

پایه تحصیلی:

نام مدرسه:



شماره سندلی

کد دفترچه

حوزه:

توضیحات مهم

استفاده از ماشین حساب ممنوع است

- بلافاصله پس از آغاز آزمون تعداد سوالات داخل دفترچه را بررسی نمایید و از وجود همه برگه های دفترچه سوالات مطمئن شوید. در صورت وجود هر گونه نقصی در دفترچه، در اسرع وقت مسئول جلسه را مطلع کنید.
- یک برگه پاسخ نامه در اختیار شما قرار گرفته که مشخصات شما بر روی آن نوشته شده است. در صورت نادرست بودن آن، در اسرع وقت مسئول جلسه را مطلع کنید.
- کلیه جواب ها باید در پاسخ نامه وارد شود. بدیهی است موارد مندرج در دفترچه سوالات تصحیح نشده و به آن ها هیچ نمره ای تعلق نخواهد گرفت.
- نام و نام خانوادگی خود را روی کلیه صفحات دفترچه سوالات و پاسخ نامه بنویسید.
- برگه پاسخ نامه شما را دستگاه تصحیح می کند. پس آن را تا نکنید و تمیز نگه دارید و بعلاوه پاسخ هر پرسش را با مداد مشکی نرم در محل مربوط علامت بزنید. لطفاً خانه مورد نظر را کاملاً سیاه کنید.
- همراه داشتن لوازم الکترونیکی نظیر تلفن همراه و لپ تاپ ممنوع است. همراه داشتن این قبیل وسایل حتی اگر از آن استفاده نکنید یا خاموش باشد، تقلب محسوب می شود.
- دفترچه سوالات باید همراه پاسخ نامه به مسئولین جلسه تحویل شود.
- پاسخ درست به هر سوال ۳ نمره مثبت و پاسخ نادرست یک نمره منفی دارد.
- شرکت کنندگان در دوره تابستان از بین دانش آموزان پایه دهم و یازدهم انتخاب می شوند.

۱. در الگوی جریان درآمد- هزینه از یک اقتصاد، کدام گزینه در مورد ترکیب نهادهای اصلی اقتصاد درست است؟

(۱) بنگاه ها، خانوارها، بازارها

(۲) بنگاه ها، خانوارها، دولت

(۳) خانوارها، بازارها، دولت

(۴) بازارها، بنگاه ها، دولت

۲. فرض کنید قیمت کالایی در عرض یک هفته از ۱۲ به ۲۰ هزار تومان افزایش و در اثر آن «مقدار تقاضا از ۵۵ هزار به ۲۴ هزار واحد در همان زمان کاهش یابد، کشش قیمتی تقاضا چقدر است:

(۱) ۰.۴

(۲) (-۰.۴)

(۳) ۲.۵

(۴) (-۲.۵)

۳. کشش قیمتی تقاضای یک کالای مصرفی برابر با ۰.۱۲ است. کدام یک از گزینه های زیر در مورد این کالا نادرست است:

(۱) کالای جایگزین کمی برای آن وجود دارد

(۲) احتمالاً قیمت سایر کالاهای جایگزین بالاتر است

(۳) این کالا سهم کوچکی از هزینه مصرف کنندگان را شامل می شود.

(۴) این کالا یک کالای نرمال محسوب می شود.

۴. کدام یک از گزینه ها درست است؟

- ۱) وقتی یک اقتصاد رشد می کند، شرکت ها ترجیح می دهند به جای تولید کالاهای نرمال، کالاهای پست تر تولید کنند.
- ۲) اگر شرکتی متوجه شود که قیمت یک جایگزین برای محصولش کاهش یافته است، ترجیح می دهد نرخ جایگزین بین این محصولات دور از صفر باشد.
- ۳) اگر هزینه های یک شرکت افزایش یابد و مجبور شود قیمت محصول خود را افزایش دهد، ترجیح می دهد تقاضا نسبت به قیمت، بی کشش باشد.
- ۴) اگر شرکتی متوجه شود که قیمت کالای مکمل برای محصولش افزایش یافته است، ترجیح می دهد آن محصول نسبت به قیمت پر کشش باشد.

۵. کدام گزینه نادرست است؟

- ۱) کشش قیمتی تقاضا برای اکثر محصولات منفی است.
- ۲) کشش قیمتی عرضه برای اکثر محصولات مثبت است.
- ۳) کشش درآمدی تقاضا برای کالاهای عادی مثبت است.
- ۴) کشش تقاضا برای کالاهای پست صفر است.

۶. کدام یک از عبارات زیر در مورد حداکثر سازی سود توسط یک بنگاه نوعی صحیح است؟

- ۱) کاری است که همه شرکت ها در واقع انجام می دهند.
- ۲) فرضی است که اقتصاددانان بر آنند که همه شرکت ها واقعاً انجام می دهند.
- ۳) این چیزی است که اقتصاددانان معتقدند رایج ترین هدف شرکت هاست.
- ۴) به این معناست که هیچ شرکتی هرگز زیان نمی کند

۷. کدام یک از عبارات زیر در مورد انواع بازار یا صنعت نادرست است؟

- (۱) شرکت های زیادی هم در رقابت کامل و هم در رقابت انحصاری وجود دارند.
- (۲) هم در رقابت انحصاری و هم در انحصار کامل، هزینه ها باید تا حد امکان پایین نگه داشته شوند.
- (۳) ممکن است محصولات همگن هم در رقابت کامل و هم در انحصار چندجانبه وجود داشته باشد.
- (۴) موانع ورود هم در انحصار چندجانبه و هم در انحصار کامل وجود دارد

۸. در کوتاه مدت، با افزایش خروجی، کدام یک از موارد زیر همیشه کوچکتر می شود؟

- (۱) میانگین هزینه ثابت.
- (۲) هزینه متغیر متوسط.
- (۳) هزینه متوسط کوتاه مدت.
- (۴) هزینه نهایی کوتاه مدت.

۹. کدام یک از عبارات زیر در مورد یک شرکت حداکثر کننده سود نادرست است؟

- (۱) ممکن است تولید روزانه خود را در کوتاه مدت در سطح بالاتری نسبت به بلندمدت قرار دهد.
- (۲) ممکن است تولید روزانه خود را در کوتاه مدت در سطح پایین تری نسبت به بلندمدت قرار دهد.
- (۳) اگر تولید روزانه آن در کوتاه مدت صفر بود، مطمئناً هزینه کل آن صفر خواهد بود.
- (۴) اگر تولید روزانه آن در بلندمدت صفر بود، مطمئناً هزینه کل آن صفر خواهد بود.

۱۰. تولید ناخالص داخلی به بهای تمام شده عوامل برابر است با کل ارزش افزوده به قیمت تمام شده عوامل تولید کنند. کدام یک از موارد زیر را می توان برای اندازه گیری آن استفاده نمود؟

- ۱) کل مازاد عملیاتی کلیه تولیدکنندگان.
- ۲) کل دستمزد کارکنان کلیه تولیدکنندگان.
- ۳) کل دستمزد کارکنان کلیه تولیدکنندگان منهای کل مازاد عملیاتی کلیه تولیدکنندگان.
- ۴) کل دستمزد کارکنان کلیه تولیدکنندگان به اضافه کل مازاد عملیاتی کلیه تولیدکنندگان.

۱۱. تولید ناخالص داخلی به قیمت بازار در یک اقتصاد یک سال ۱۵۰۰ میلیارد پوند است. درآمد خالص از خارج ۲۰ میلیارد پوند، خالص نقل و انتقالات جاری پرداخت شده به خارج ۱۵ میلیارد پوند و مصرف سرمایه ۱۵۰ میلیارد پوند است. کدام یک از عبارات زیر نادرست است؟

- ۱) درآمد ناخالص ملی به قیمت بازار ۱۵۲۰ میلیارد پوند است.
- ۲) درآمد ناخالص ملی قابل تصرف به قیمت بازار ۱۵۳۵ میلیارد پوند است.
- ۳) خالص تولید داخلی به قیمت بازار ۱۳۵۰ میلیارد پوند است.
- ۴) درآمد خالص ملی به قیمت بازار ۱۳۷۰ میلیارد پوند است.



۱۲. با نظر به گزاره های زیر کدام گزینه صحیح است؟

۱- رفاه کل تحت تأثیر عوامل بسیاری از جمله رفاه اقتصادی است.

۲- رفاه اقتصادی به استانداردهای زندگی اشاره دارد.

(۱) هر دو

(۲) فقط ۱

(۳) فقط ۲

(۴) هر دو نادرست.

۱۳. فرض کنید با گذشت زمان، سهم صنعت در تولید ناخالص داخلی یک کشور کاهش یابد. با نظر به گزاره های زیر کدام گزینه صحیح است؟

۱- کمیت کالاها و خدمات تولید شده توسط صنایع تولیدی باید در حال کاهش باشد.

۲- ارزش کالاها و خدمات تولید شده توسط صنعت تولیدی باید در حال کاهش باشد.

(۱) لزوما هر دو درست است

(۲) گزاره ۱ درست است و گزاره ۲ لزوما درست نیست

(۳) گزاره ۲ درست است اما گزاره ۱ لزوما درست نیست

(۴) لزوما هیچ کدام درست نیست.

ذهن زیبا

۱۴. کدام یک از عبارات زیر در مورد رشد اقتصادی نادرست است؟

- (۱) رشد اقتصادی مشکل اقتصادی را حل می کند.
- (۲) با داشتن تکنولوژی جدید می توان به رشد اقتصادی کمک کرد.
- (۳) با آموزش بیشتر می توان به رشد اقتصادی کمک کرد.
- (۴) با استفاده از ابزارهای سیاستی مناسب می توان به رشد اقتصادی کمک کرد.

۱۵. کدام یک از عبارات زیر در مورد عوامل تولید نادرست است؟

- (۱) اصطلاح «عوامل تولید» اصطلاح دیگری برای منابع است.
- (۲) عامل تولید نیروی کار به معنای نیروی انسانی است.
- (۳) عامل یا تولید زمین به معنای منابع طبیعی است.
- (۴) عامل تولید سرمایه به معنای پول نقدی است که صاحبان بنگاه ها برای ثبت شرکت می پردازند.

ذهن زیبا

۱۶. محمد صاحب یک کارخانه کوچک قطعه سازی است. او می تواند سالانه ۱۰۰۰ قطعه بسازد و هر کدام را به قیمت ۱۰۰ هزار تومان بفروشد. برای تولید ۱۰۰۰ قطعه سفال، مواد اولیه ۲۰ میلیون تومان برای محمد هزینه دارد. او ۱۰۰ میلیون تومان در کارخانه و تجهیزات خود سرمایه گذاری کرده است که مبلغ آن را از ۵۰ میلیون تومان از پس انداز خود و ۵۰ میلیون تومان وام با نرخ ۱۰ درصد تامین کرده است. فرض کنید که او می توانست پول خود را نیز با ۱۰ درصد در بانکی سپرده گذاری کند و در صورت استخدام در جایی سالانه ۴۰ میلیون تومان هم دستمزد دریافت کند. سود اقتصادی محمد در این کارخانه چقدر است؟

(۱) ۸۰ میلیون تومان

(۲) ۷۵ میلیون تومان

(۳) ۳۰ میلیون تومان

(۴) ۳۵ میلیون تومان



۱۷. اگر هزینه های ضمنی تولید وجود داشته باشد،

(۱) سود حسابداری بیشتر از سود اقتصادی خواهد بود.

(۲) سود اقتصادی همیشه صفر خواهد بود.

(۳) سود اقتصادی بیش از سود حسابداری خواهد بود.

(۴) سود حسابداری همیشه صفر خواهد بود.

۱۸. زمانی که هزینه های نهایی کمتر از میانگین کل هزینه ها باشد،

(۱) میانگین هزینه های ثابت در حال افزایش است.

(۲) میانگین کل هزینه ها در حال افزایش است.

(۳) میانگین کل هزینه ها در حال کاهش است.

(۴) میانگین کل هزینه ها به حداقل می رسد.

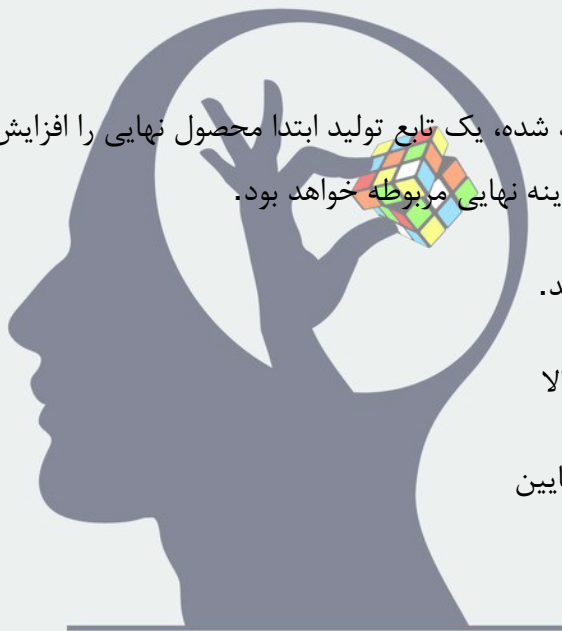
۱۹. اگر با افزایش مقدار تولید شده، یک تابع تولید ابتدا محصول نهایی را افزایش دهد و بعداً محصول نهایی را کاهش دهد، منحنی هزینه نهایی مربوطه خواهد بود.

(۱) صاف (افقی) باشد.

(۲) شیب به سمت بالا

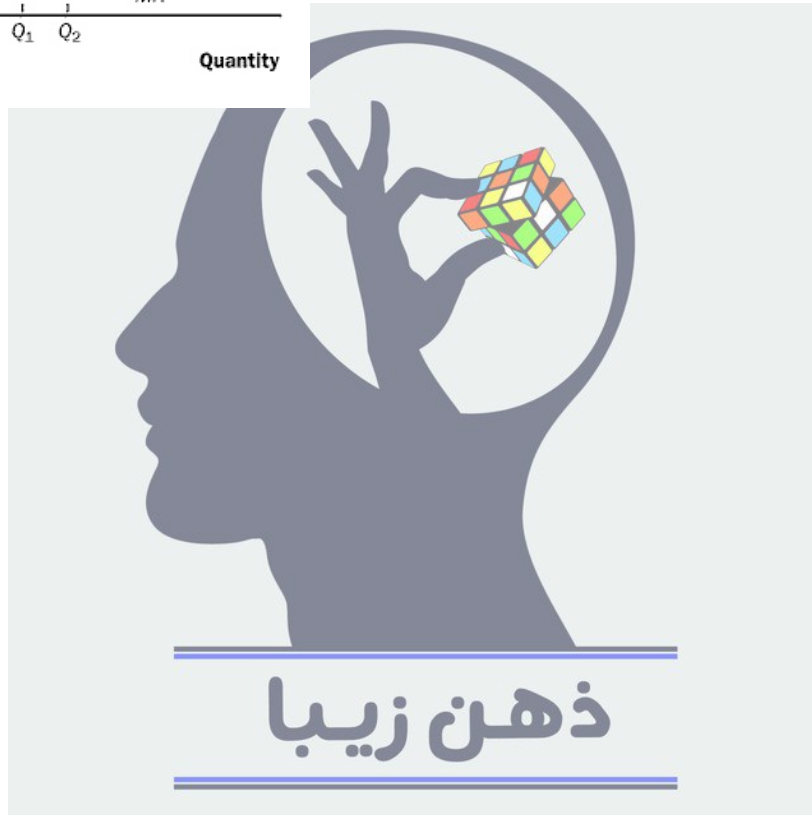
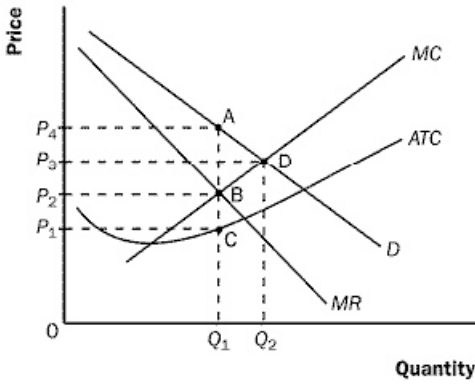
(۳) شیب به سمت پایین

(۴) U شکل باشد



ذهن زیبا

۲۰. با توجه به نمودار زیر، تولید در کدام مقدار و قیمت در کاراترین حالت خواهد بود؟



A (۱)

B (۲)

C (۳)

D (۴)

۲۱. انحصار می تواند در بلندمدت به تولید در سود اقتصادی ادامه دهد زیرا:

- (۱) موانعی در برابر رقبا برای ورود به آن بازار وجود دارد.
- (۲) رقبا بالقوه گاهی اوقات متوجه سود نمی شوند.
- (۳) انحصارگر از نظر مالی قدرتمند است.
- (۴) قوانین ضد تراست رقبا را برای چند سال مشخص حذف می کند.

۲۲. اگر درآمد نهایی بیش از هزینه نهایی باشد، یک انحصارگر باید:

- (۱) افزایش تولید
- (۲) کاهش تولید
- (۳) ثبات تولید
- (۴) افزایش قیمت

۲۳. برای نیل به هدف تعیین دقیق مسوولیت ها و نقش ها، مدیر باید چه نقشی را در سازمان ایفا کند؟

ذهن زیبا

- (۱) ناظر و ارزیاب
- (۲) هماهنگ کننده
- (۳) روحیه آفرین
- (۴) هدایت کننده

۲۴. کدام یک صحیح نیست؟

- ۱) تغییرات سازمان و محیط با هم و به همراه هم انجام می گیرد
- ۲) تغییرات سازمان و محیط در کل و به صورت یک مجموعه وحدت یافته است
- ۳) روابط سازمان و محیط به صورت چند جانبه و زنجیره ای است.
- ۴) سازمان ها بر اساس نظریه تکامل به علت محیطشان تغییر می یابند.

۲۵. معیار عملکرد اعضا در سازمان های اغلب عقلایی، سلسله مراتبی، ایدئولوژیک و مشارکتی به ترتیب

عبارتند از:

- ۱) ملاک های رسمی، کیفیت روابط، شدت تلاش، بازدهی ملموس
- ۲) کیفیت روابط، شدت تلاش ها، ملاک های رسمی، بازدهی ملموس
- ۳) بازدهی ملموس، ملاک های رسمی، شدت تلاش ها، کیفیت روابط
- ۴) شدت تلاش ها، کیفیت روابط، بازدهی ملموس، ملاک های رسمی

۲۶. اگر در شرکت با یکی از مدیران هم طراز با تعارضی مواجه شدید که به یک راه حل موقتی و سریع برای یک مسئله پیچیده نیاز بود از چه سبکی برای مدیریت این تعارض استفاده می کنید؟

- ۱) سازشکار
- ۲) سازگار
- ۳) ناسازگار
- ۴) بی تفاوت

ذهن زیبا

۲۷. چرا در فرایند برنامه ریزی شرایط محیطی را تجزیه و تحلیل می کنیم؟

- ۱) آگاه شدن از عوامل اقتصادی، سیاسی و فنی موثر بر سازمان و اهداف آن
- ۲) آگاه شدن از عوامل فرهنگی، فنی، اقلیتی و زیستی موثر بر سازمان
- ۳) آگاه شدن از عوامل اقتصادی، سیاسی، فرهنگی، فنی و اقلیمی موثر بر سازمان
- ۴) آگاه شدن از عوامل فنی، اقلیتی و تکنولوژیکی موثر بر سازمان و اهداف آن

۲۸. در کدام شرایط برای تغییر در خدمات و کالای خود از محیط مساعد استفاده می کنید و بر ضعف های خود فائق می آید؟

- ۱) سازمان دارای ضعف است و محیط مهیا و آماده بهره وری است
- ۲) سازمان دارای نقطه قوت است و محیط مساعد نیست.
- ۳) سازمان دارای ضعف است و محیط مساعد نیست.
- ۴) سازمان دارای نقطه قوت است و محیط مساعد است.

۲۹. در کدام شرایط باید از فعالیت های فعلی در سازمان صرف نظر کنید و در پی آن باشید که محصولی متفاوت در بازاری دیگر عرضه کنید؟

- ۱) سازمان ضعیف و محیط نامساعد
- ۲) سازمان ضعیف و محیط مساعد
- ۳) سازمان قوی و محیط مساعد
- ۴) سازمان قوی و محیط نامساعد

۳۰. در کدام یک از الگوهای سازمانی اصل وحدت فرماندهی و سلسله مراتب نقض می شود؟

- ۱) ماتریسی
- ۲) منطقه عملیات
- ۳) وظیفه ای
- ۴) نوع عملیات



۳۱. نوشداروی بعد از مرگ سهراب نمونه از برداشت ها نسبت به بازخور است. چرا؟

- ۱) در این مکانیسم اطلاعات دقیق در اختیار مدیر قرار نمی گیرد.
- ۲) در این مکانیسم پس از رخداد واقعه مدیر از مشکل باخبر می شود.
- ۳) در این مکانیسم اطلاعات به سرعت در اختیار مدیر قرار نمی گیرد.
- ۴) در این مکانیسم بعد از خداد واقعه، ثبت و ضبط به عمل نمی آید.

۳۲. پس از بررسی در شرکت به این نتیجه رسیده اید که کنترل وضعیت ثبت یک مورد خاص یک میلیارد ریال و دستاورد ریالی آن نود میلیون ریال است. آیا می توانید به قاطعیت این کنترل وضعیت را زائد دانست و آن را متوقف کرد؟

- ۱) بله، زیرا کنترل ما نشان می دهد که به کاهش هزینه کمکی نمی کند.
- ۲) خیر، چون در کنترل مسایل مالی مهم است. کنترل برای ثبت داده مهم است.
- ۳) بله، چون هزینه های کنترل نباید بیش از هزینه های آن باشد.
- ۴) خیر، نتایج غیر ریالی هم مهم است.



۳۳. کدامیک را از نوع قدرت های فردی می دانید؟

- ۱) قانونی، پاداش
- ۲) پاداش، تنبیه
- ۳) مرجعیت، تخصصی
- ۴) مرجعیت، قانونی

۳۴. کدامیک از خصوصیات فردی به عنوان یک خصوصیت مهم در رهبری به اثبات رسیده است؟

- ۱) هوش و ذکاوت
- ۲) تحریکات
- ۳) تحصیلات
- ۴) خصوصیات ظاهری

۳۵. در چه شرایط باید وظیفه مداری ضعیف شود و رابطه مداری قوی گردد؟

- ۱) زمانی که زیردستان از بلوغ و رشد کامل برخوردارند.
- ۲) زمانی که افراد حدوداً بالغ به شما می آیند.
- ۳) وقتی که افراد کاملاً نابالغ به شما می آیند.
- ۴) وقتی که افراد تا حدودی نابالغ به شما می آیند.

۳۶. در توسعه شغل کوشش‌ها برای آن است که:

- ۱) شغل توسعه یافته و اختیارات مدیریتی به آن تفویض گردد.
- ۲) فرد در مشاغل گوناگون و توسعه یافته به کسب تجربیات جدید بپردازد.
- ۳) با افزودن وظایفی شغل را توسعه داده و از حالت یکنواختی و ملالت بار خارج شود.
- ۴) شغل غنی و گسترده گردد و برنامه ریزی امور به دوش شاغل نهاده شود.

۳۷. احساس و ادراک ...

- ۱) با هم تفاوت چندانی ندارند و منظور از هر دو، ادراکات آدمی از مسایل پیرامونی است.
- ۲) با هم تفاوت دارند و احساس حاصل تجزیه و تحلیل‌های فرد و ادراک همان درک محیط است.
- ۳) با هم تفاوت دارند. احساس به مثابه دریافت اطلاعات از محیط است و ادراک تجزیه و تحلیل و تعبیر و تفسیر اطلاعات مکتسبه از طریق احساس است.
- ۴) با هم تفاوت ندارند و می توان آن را در مباحث ارتباطات سازمانی به جای هم به کار برد.

۳۸. اگر به صورت پدرا نه با یکی از کارکنان سازمان ارتباط برقرار کنید که او هم رفتار پدرا نه دارد چه نتیجه

ای خواهد داشت؟

- ۱) ارتباط تسهیل می شود.
- ۲) ارتباط برقرار نمی شود.
- ۳) مانع ارتباطی ایجاد می شود.
- ۴) حالت صمیمانه ایجاد می شود.

۳۹. برای کدام یک از افراد زیر می توانیم یک برنامه کار دقیق و تفصیلی تعیین کنیم و در امور روزمره و عادی با یک روش ثابت از وجود وی استفاده کنیم.

- ۱) آقای الف: من نمی دانم چه کار کنم و تو همه چیز را می دانی و بگو چه کار کنم.
- ۲) آقای ب: من نمی دانم جکار کنم و تو هم نمی دانی چه کار کنی.
- ۳) آقای ج: من می دانم چه کار کنم و تو نمی دانم چه کار کنی.
- ۴) خانم د: من می دانم چه کار کنم و تو هم می دانی چه کار کنی.

۴۰. در یک جلسه طوفان فکری کدام کار نادرست است؟

- ۱) استفاده از ایده های دیگران برای ایجاد نظر جدید
- ۲) شفاف بودن مساله مطرح شده در جلسه
- ۳) انتقاد و نقادی نسبت به نظرات ابراز شده
- ۴) توجه به کمیت نظرات مطرح شده

۴۱. دو کارشناس ارزیابی عملکرد به ترتیب ۴۰ و ۶۰ درصد پرسنل شرکت را ارزیابی می کنند کارشناس شماره ۱ در ۲ درصد موارد و کارشناس شماره ۲ در ۵ درصد موارد دچار خطا در ارزیابی می شوند. چند درصد ارزیابی عملکرد پرسنل در کل سازمان اشتباه محاسبه شده است؟

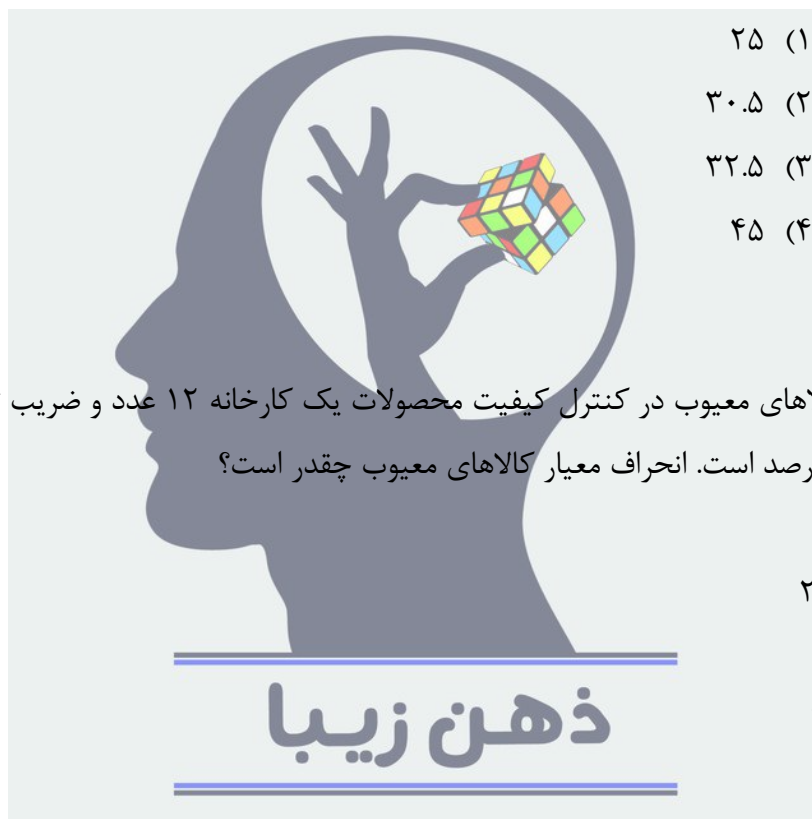
ذهن زیبا

- ۱) ۰.۰۲۷
- ۲) ۰.۰۳۸
- ۳) ۰.۰۷
- ۴) ۰.۱۰۷

۴۲. در جدول زیر حدود طبقات سن کارکنان و فراوانی آن در هر طبقه داده شده است:

حدود طبقات	۲۰-۱۰	۳۰-۲۰	۴۰-۳۰
فراوانی	۱۰	۳۰	۲۰

مقدار چارک سوم کدام است؟



(۱) ۲۵

(۲) ۳۰.۵

(۳) ۳۲.۵

(۴) ۴۵

۴۳. میانگین کالاهای معیوب در کنترل کیفیت محصولات یک کارخانه ۱۲ عدد و ضریب تغییرات کالاهای

معیوب ۲۰ درصد است. انحراف معیار کالاهای معیوب چقدر است؟

- (۱) ۰.۶
- (۲) ۲۴۰
- (۳) ۶۰
- (۴) ۲.۴

۴۴. در حالت چولگی مثبت کدام رابطه بین میانگین، مد و میانه برقرار است؟

- (۱) میانگین < میانه < مد
- (۲) میانه < میانگین < مد
- (۳) مد < میانه < میانگین
- (۴) مد = میانه = میانگین

۴۵. میانگین تعداد تولیدات کارخانه ای در هر ساعت ۱۴ و انحراف معیار آن ۲ می باشد. حداقل ۷۵ درصد تولیدات این کارخانه در چه بازه ای نسبت به میانگین قرار دارد؟

(۱) (۱۰,۱۸)

(۲) (۱۳,۱۵)

(۳) (۱۲,۱۶)

(۴) (۱۱,۱۷)

۴۶. به چند طریق می توان ۹ نفر کارمند را در یک اتاق ۴ نفره یک اتاق ۳ نفره و یک اتاق دو نفره چیدمان کرد؟

(۱) ۱۴۰۰

(۲) ۱۲۶۰

(۳) ۷۲

(۴) ۲۴

۴۷. کدام یک از نمودارها برای تحلیل اکتشافی مشاهدات استفاده می شود؟

(۱) دایره ای

(۲) پاره تو

(۳) جعبه ای

(۴) بافت نگار



۴۸. شش نفر کارشناس مدیریت را به چند طریق می توان به ۳ شهر ارسال کرد به گونه ای که تعداد اعزامی به دوشهر برابر نباشند؟

- (۱) ۶۰
- (۲) ۱۸۰
- (۳) ۲۴۰
- (۴) ۳۶۰

۴۹. سود شرکتی طی ۵ سال گذشته به قرار زیر بوده است. متوسط رشد سود سالانه چند درصد بوده است؟

سال	۱	۲	۳	۴	۵
سود(میلیون تومان)	۱۰۰	۱۲۰	۱۳۰	۱۵۰	۲۰۰

- (۱) ۱.۲
- (۲) ۱.۰۸۳
- (۳) ۱.۳۳۳
- (۴) ۱.۱۸۹

۵۰. در یک تحقیقات افراد جامعه به طبقات کم درآمد، متوسط و پر درآمد تقسیم بندی شده اند. کدام نوع مقیاس اندازه گیری متغیرها مورد بحث است؟

- (۱) اسمی
- (۲) ترتیبی
- (۳) فاصله ای
- (۴) نسبتی

کد ۲	
گزینه	سوال
۲	۱
۱	۲
۴	۳
۴	۴
۳	۵
۲	۶
۱	۷
۲	۸
۳	۹
۴	۱۰
۲	۱۱
۱	۱۲
۴	۱۳
۱	۱۴
۴	۱۵
۳	۱۶
۱	۱۷
۳	۱۸
۴	۱۹
۴	۲۰
۱	۲۱
۱	۲۲
۱	۲۳
۴	۲۴
۳	۲۵
۱	۲۶
۳	۲۷
۱	۲۸
۱	۲۹
۱	۳۰
۲	۳۱
۴	۳۲
۳	۳۳
۱	۳۴
۳	۳۵
۳	۳۶
۳	۳۷
۳	۳۸
۱	۳۹
۳	۴۰
۲	۴۱
۳	۴۲
۴	۴۳
۱	۴۴
۱	۴۵
۲	۴۶
۳	۴۷
۱	۴۸
۴	۴۹
۲	۵۰



ذهن زیبا

کد ۱	
گزینه	سوال
۱	۱
۲	۲
۴	۳
۳	۴
۴	۵
۲	۶
۲	۷
۱	۸
۳	۹
۴	۱۰
۲	۱۱
۱	۱۲
۴	۱۳
۱	۱۴
۴	۱۵
۳	۱۶
۱	۱۷
۳	۱۸
۴	۱۹
۴	۲۰
۱	۲۱
۱	۲۲
۱	۲۳
۴	۲۴
۳	۲۵
۱	۲۶
۳	۲۷
۱	۲۸
۱	۲۹
۱	۳۰
۲	۳۱
۴	۳۲
۳	۳۳
۱	۳۴
۳	۳۵
۳	۳۶
۳	۳۷
۳	۳۸
۱	۳۹
۳	۴۰
۲	۴۱
۳	۴۲
۴	۴۳
۱	۴۴
۱	۴۵
۲	۴۶
۳	۴۷
۱	۴۸
۴	۴۹
۲	۵۰